



Zonenplan Siedlung

Verkleinerung mit orientierendem Charakter
Vom Regierungsrat am 4. Juli 2023 genehmigt

Legende

Bauzonen

- Stz Städtchenzone
- W-A Wohnzone A
- W-B Wohnzone B
- W-C Wohnzone C
- W-D Wohnzone D
- W-E Wohnzone E
- W-EE Wohnzone Erhaltung und Erneuerung
- M-EE Mischzone Erhaltung und Erneuerung
- M-A Mischzone A
- M-B Mischzone B
- W-S Spezielle Wohnzone
- M-S Spezielle Mischzone
- A-A Arbeitszone A
- A-B Arbeitszone B
- A-C Arbeitszone C
- ZBP Zone mit Bebauungsplanpflicht
- ÖZ Zone für öffentliche Zwecke
- SF Zone für Sport- und Freizeitanlagen (Seeland Nr. 1 / Golfplatz Nr. 2)
- G Grünzone
- EZ Erholungszone A / B (überlagert)
- VZ Verkehrszone

Nichtbauzonen

- LW Landwirtschaftszone
- We Weilerzone Kirchbühl
- R Reservezone Strategisches Arbeitsgebiet Honrich
- ÜGC Übriges Gebiet C (im Wald überlagert)
(Kantonale Verordnung zum Schutz des Sempachersees und seiner Ufer)
- Dz-N Deponiezone Neuhüsi
- ÜGA Übriges Gebiet A (Verkehrsfläche)
- ÜGA Übriges Gebiet A (Gewässer offen)

Schutzzonen und Schutzobjekte

- NS Naturschutzzone
- Naturschutzzone Wald (überlagert)
- Schutzzone Schlachtfeld (überlagert)
- B1-B29 markanter Einzelbaum mit Nr.
- W1-W19 weiteres Naturobjekt mit Nr.
- H1-H63 Hecke, Feld- und Ufergehölz mit Nr.
- Schilfbestand

Weitere Genehmigungsinhalte

- ergänzende Bestimmungen gemäss Anhang 1 BZR
- Baubereich gemäss Anhang 3a BZR
- Bereich für Bauten mit einer max. Gesamthöhe von 8.00 m gemäss Anhang 8 BZR
- Aufstufung in Lärmempfindlichkeitsstufe III gemäss Art. 43 Abs. 2 LSV
- Gestaltungsplanpflicht
- Randbepflanzung
- Baulinie

Orientierend

- GG Grünzone Gewässerraum (überlagert)
- FG Freihaltezone Gewässerraum (überlagert)
- Rinnsal (amtliche Vermessung)
- eingedoltes öffentliches Gewässer (amtliche Vermessung)
- offenes Gewässer (amtliche Vermessung)
- Wald
- Statische Waldfeststellung
- Gemeindegrenze

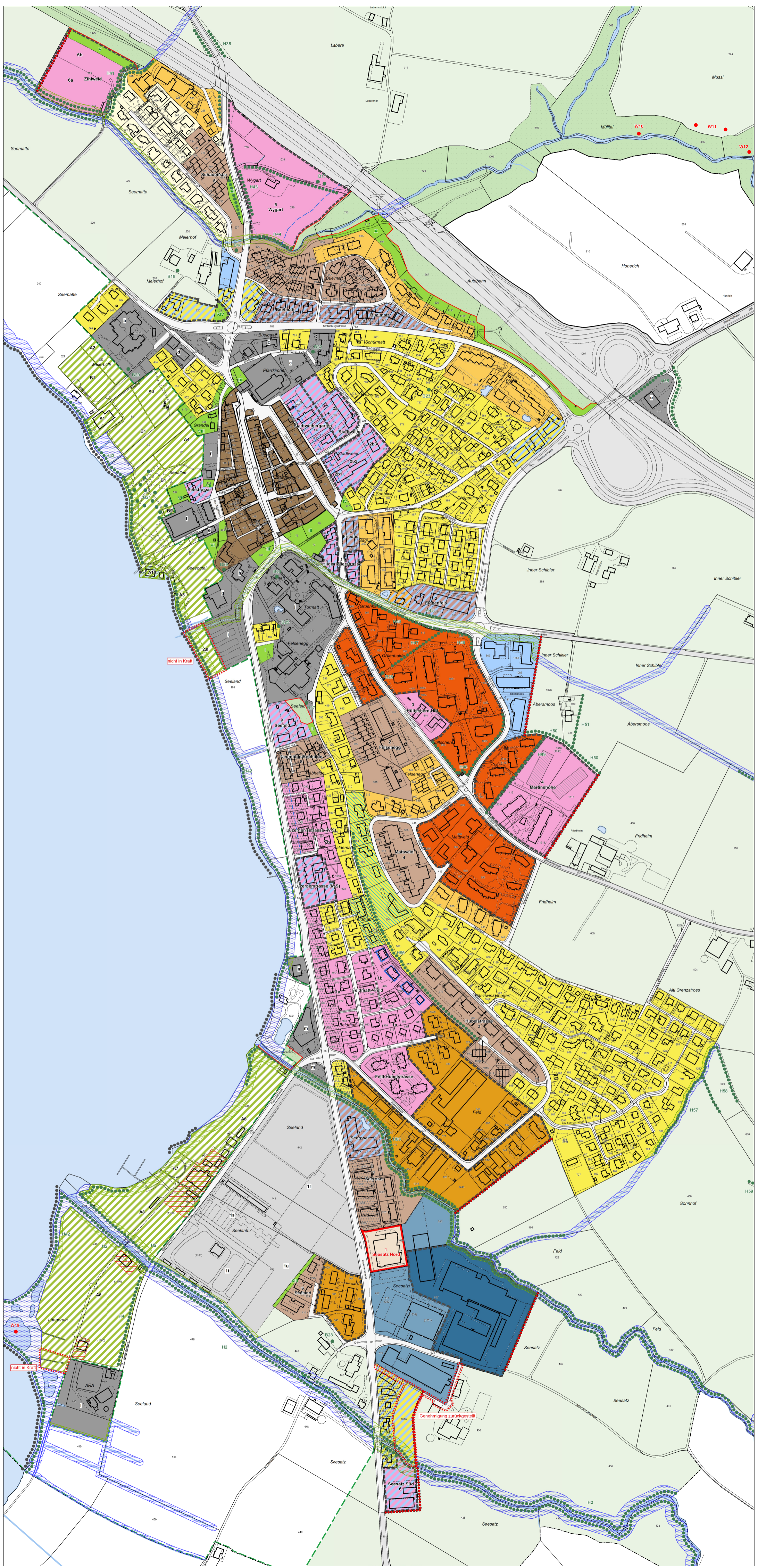
Weitere orientierende Inhalte (Bauinventar, archäologische Fundstellen, Gewässerschutzzonen, etc.) können dem separaten Zonenplan mit orientierenden Inhalten entnommen werden.

Genehmigung zurückgestellt Genehmigung Zonenzuteilung gemäss Beschluss Gemeindeversammlung vom 5. April 2022 durch Regierungsrat zurückgestellt. Es gilt die Bau- und Zonenordnung vom 31. August 2007, Ausgabe August 2020

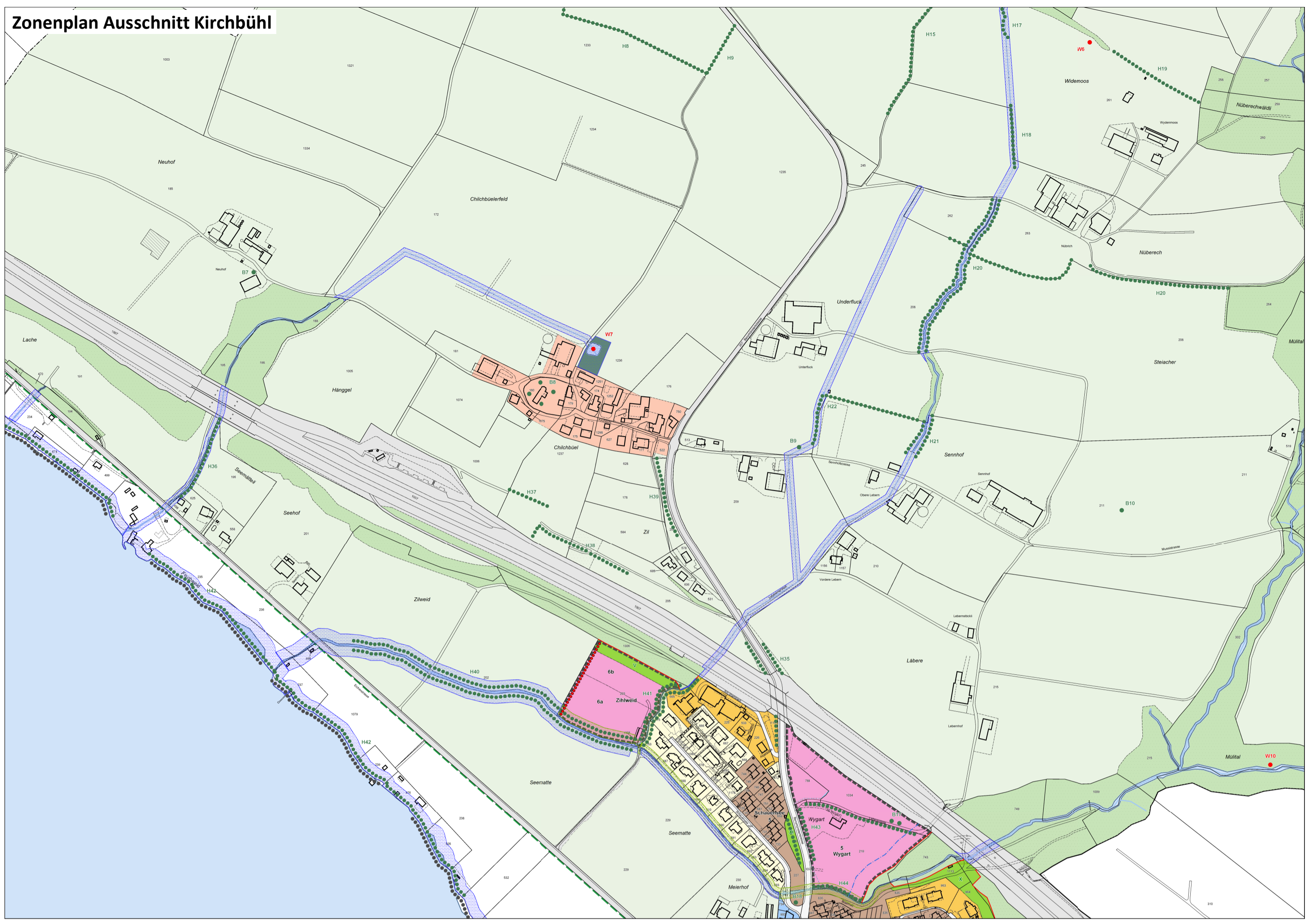
nicht in Kraft Einzonung gemäss Beschluss Gemeindeversammlung vom 31. Mai 2007 / 5. April 2022 nicht in Kraft. Die Einzonungen werden mit Rechtskraft der Genehmigung der noch ausstehenden Anpassung der Schutzverordnung des Sempachersees und seiner Ufer durch den Regierungsrat rechtskräftig



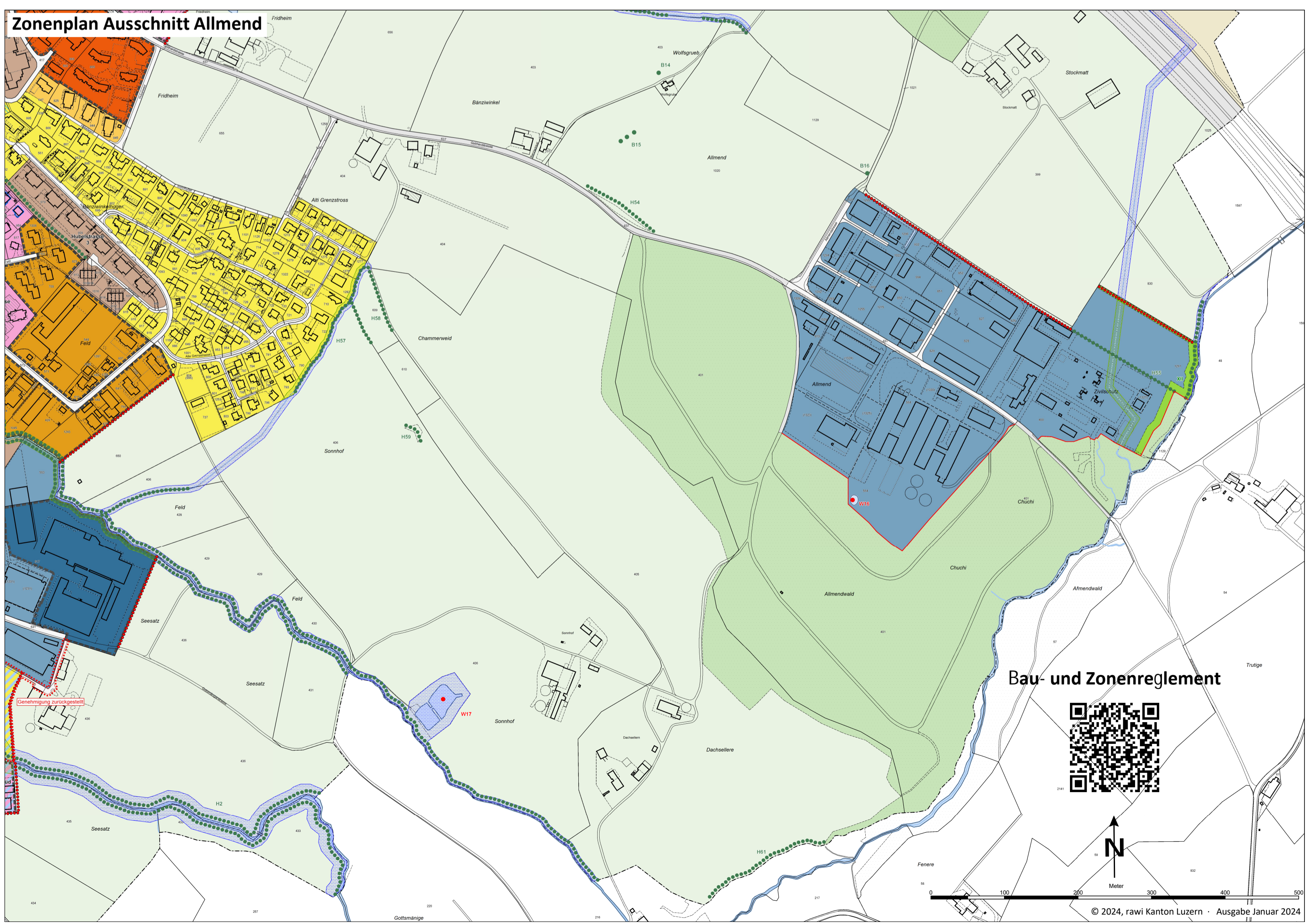
0 100 200 300 400 500
Meter



Zonenplan Ausschnitt Kirchbühl



Zonenplan Ausschnitt Allmend



Bau- und Zonenreglement

